



20
18



Výroční zpráva za rok 2018

Mary's Meals
Česká republika z.s.



mary's
meals

a simple solution
to world hunger

O CO USILUJEME

Snažíme se, aby každé dítě dostalo jedno jídlo denně v místě svého vzdělávání a aby se ti, kteří mají víc, než sami potřebují, dělili s těmi, kterým chybí i to nejzákladnější.

NAŠE POSLÁNÍ

Naším posláním je umožnit lidem, aby nabídli peníze, věci, dovednosti, čas nebo modlitbu a poskytl tu nejefektivnější pomoc těm, kteří trpí důsledky extrémní chudoby v nejobožejších zemích světa.

CO DĚLÁME

Strategií Mary's Meals je od samého počátku podávání jídel ve školách v nejchudších částech světa s cílem, aby děti dostaly společně s jídlem i vzdělání.

Náklady na jídlo pro jedno dítě na celý školní rok představují pouhých 421 Kč, a to především díky dobrovolníkům jak na straně dárcovských zemí, tak i na straně obdarovaných.



Základní informace o spolku Mary's Meals Česká republika

Mary's Meals Česká republika z.s.

Adresa kanceláře: Okružní 843/9a, 638 00 Brno,
Česká republika

IČ: 06918735, Spolkový rejstřík vedený u Krajského soudu
v Brně, oddíl L, vložka 23754



www.marysmeals.cz

e-mail: info@marysmeals.cz

tel.: +420 703 685 407

Bankovní spojení:

sbírkový účet: 44 102 77 / 0100

provozní účet: 115-7154920207 / 0100



Spolek Mary's Meals Česká republika je řízen
správní radou a kontrolován auditorem.

Zakladateli a členy orgánů spolku k 31. 12. 2018 jsou:

Marián Janov, předseda správní rady spolku

Lucie Nečesalová, členka správní rady spolku

Martina Petříková, členka správní rady spolku

Karel Nečesal, auditor spolku



Marián Janov



Úvodní slovo předsedy správní rady

S velkým potěšením vám jménem správní rady, několika blízkých spolupracovníků a pár stovek obětavých dobrovolníků předkládám historicky první výroční správu dobročinné organizace Mary's Meals Česká republika z.s.

Na podzim roku 2017 se do rukou několika brněnských přátel dostala kniha Magnuse MacFarlane – Barrowa „Bouda, která krmí milion dětí“ a to odstartovalo neuvěřitelný sled událostí. Prakticky okamžitě jsme se rozhodli této úžasné myšlence pomoci zakořenit v českém prostředí. Zjistili jsme, že už několik let na tom pracuje malá skupinka nadšenců, kterým se již povedlo získat prostředky pro zajištění jídla pro více než 900 dětí v jedné z malawských škol, uskutečnit několik prezentací a prosadit vydání českého překladu výše zmíněné knihy. To nás povzbudilo k záměru navázat na tyto snahy a nabídnout skotské centrále Mary's Meals International (MMI) založení a vybudování české pobočky této organizace. V říjnu 2017 jsme kontaktovali vedení MMI a předložili jsme jim naše smělé plány.

Zahájili jsme tak sérii intenzivních jednání prostřednictvím Skype, mailů a telefonátů, abychom se navzájem ubezpečili o těch nejlepších úmyslech a vzájemné důvěře. Posledním prubířským momentem byla únorová návštěva člena boardu MMI paní Željky Markič v Brně. Poté již nestálo nic v cestě k souhlasu k založení oficiální pobočky Mary's Meals v České republice, která pak dne 5. 3. 2018 byla zaregistrována Krajským soudem v Brně pod názvem Mary's Meals Česká republika z.s.

Tak se začaly psát dějiny malých skutků lásky v Čechách!

Marián Janov,
předseda správní rady Mary's Meals
Česká republika z.s.

VZNIK HNUTÍ MARY'S MEALS

Charitativní organizaci Mary's Meals založil v roce 2002 Magnus MacFarlane-Barrow, mladý muž ze Skotska. Když navštívil hladomorem sužované Malawi v jihovýchodní Africe, potkal tam matku umírající na AIDS, obklopenou svými šesti dětmi. Když se nejstaršího syna Edwarda zeptal, jaké jsou jeho životní ambice, Edward odpověděl jednoduše:

„Chtěl bych mít co jíst a taky bych jednou rád chodil do školy.“

Jeho slova se stala základním pilířem Mary's Meals.

Založení spolku Mary's Meals Česká republika v březnu 2018 je inspirováno příkladem mezinárodní nevládní charitativní organizace Mary's Meals International se sídlem ve Spojeném království Velké Británie a Severního Irska, působící dnes v 18 rozvojových zemích světa pod heslem „Každé dítě si zaslouží vzdělání a dostatek jídla“. Spolek Mary's Meals Česká republika s touto organizací sdílí její základní hodnoty, vize a cíle.

Základními hodnotami spolku jsou zejména:

- a/ víra ve vrozenou dobrotu lidí,
- b/ respekt k základním lidským právům, vycházejícím z lidské důstojnosti,
- c/ respekt k právu na soukromí včetně práva na rodinný život.

SVĚTOVÉ PŮSOBNÍ MARY'S MEALS

Celosvětově hnutí Mary's Meals zajišťovalo v roce 2018 jídlo pro 1 425 013 dětí v 18 nejchudších státech světa. V samotném roce 2018 se navýšil počet dětí, kterým Mary's Meals zajišťuje stravu ve školách, o dalších 194 842 dětí. V tomto roce se také oblast působnosti Mary's Meals rozšířila o dvě nové programové země, kde pomáháme - Madagaskar a Zimbabwe. Síť podporovatelských zemí (Velká Británie, Irsko, Chorvatsko, Itálie, Německo, Nizozemsko, Rakousko, Španělsko, Švýcarsko, USA a Kanada) se rozrostla o 4 další státy – Austrálii, Belgii, Českou republiku a Francii – na celkový počet 15.

Mary's Meals International na základě svých studií předpokládá, že společně dokážeme živit dva miliony dětí v místě jejich vzdělávání v nejchudších částech světa již v roce 2020.

POČET DĚTÍ DOSTÁVAJÍCÍCH JÍDLO MARY'S MEALS V PROGRAMOVÝCH ZEMÍCH V R. 2018

Země	Počet dětí	Počet škol
Benin	2 324	4
Ekvádor	306	1
Etiopie	8 024	12
Haiti	42 011	140
Indie	23 699	62
Keňa	37 710	139
Libérie	121 283	505
Libanon	1 755	3
Madagaskar	285	4
Malawi	1 010 984	984
Myanmar	728	10
Rumunsko	17	1
Jižní Súdán	24 413	45
Sýrie	2 962	9
Thajsko	324	4
Uganda	10 438	11
Zambie	119 315	221
Zimbabwe	18 435	40
Celkově	1 425 013	2 195

MARY'S MEALS V ROCE 2018 V ČÍSLECH

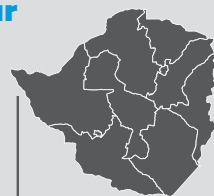
1 425 013
nasycených dětí

4 nové
pobočky

 Austrálie  Belgie  Česká Republika  Francie

Stravování ve
2 nových
zemích

Madagaskar



Zimbabwe

Přijaté dary celkem **750,7 mil. Kč**



darů bylo
vynaloženo
na dobročinné
aktivity

Přijaté dary vzrostly meziročně

o 51,8 mil. Kč



Rozpočtové náklady na dítě

421 Kč

na školní rok

“Krmít někoho každý den není malá věc.”

Magnus MacFarlane-Barrow

Slovo zakladatele hnutí Mary's Meals Magnuse MacFarlane-Barrowa



Drazí přátelé,

1 425 013 dětí dnes dostalo pokrmy Mary's Meals! Je dobré znát přesný počet a díky tomu, že se počítá každé dítě, takto přesní být můžeme.

V tak obrovském čísle by ovšem mohlo být snadné někoho přehlédnout. Především proto, že tyto děti se často stravují v místech všudypřítomného chaosu a utrpení: uprostřed konfliktu v Jižním Súdánu, v horských oblastech Haiti, na válkou zpusťšených ulicích Sýrie, v džunglích východoindického státu Džhárkhand a – díky našemu nejnovějšímu projektu – ve věznicích na Madagaskaru, kde končí za mřížemi dokonce osmileté děti.

Díky vaší pomoci jsme schopni poskytnout těmto ubohým dětem jídlo v prostředí, kde se vzdělávají, a tím podnítit sebemenší jiskřičku naděje na lepší budoucnost.

Povzbuzení potřebuje i pětiletý Cyrus z Libérie. Rodiče i prarodiče mu zemřeli na ebolu a nyní se o něj stará jeho prateta Musa Dorley. Svěřuje se nám s příběhem, jak se stala opatrovnící osamocené chlapečka, stojícího vedle ní:

„Považuji Cyra za svého vnuka. Je potomkem syna mého nejstaršího bratra. Měla jsem mnoho bratrů a sester, ale všichni jsou již mrtví. Všech mých pět bratrů zemřelo po propuknutí eboly. Každý z nich onemocněl a pak začali umírat, jeden po druhém.“

Okolí považuje Musu za Cyrovu babičku. Rodinné vazby jsou v Libérii velice důležité a společnost dohlíží na to, aby žádné dítě nezůstalo osamoceno. Rodina znamená více, než s kým a jak je člověk spřízněn; hlavní je, aby bylo postaráno o ty, kteří pomoc nejvíce potřebují.

Navzdory svému věku a chudobě si Musa chlapečka vzala k sobě a stará se o něj, jak nejlépe dokáže. Třebaže mu většinou nemůže poskytnout snídani, je schopna ho poslat každý den do školy, kde Cyrus dostává jídlo Mary's Meals a vzdělává se. Musa říká: „Pokud nebude chodit do školy, bude negramotný, ale já mu říkám, že by se měl učit. Neměl by být jako já. Chci pro něj to nejlepší a díky vzdělání bude mít v budoucnosti šanci.“

Malý Cyrus tedy není zapomenutý. Počítáme s ním – jako s každým dítětem, které dostává pokrmy Mary's Meals.

A počítáme i s těmi, kteří stále ještě hladovějí a na naše pokrmy čekají. Každé z těchto dětí je nám nějakým způsobem blízko; každé z nich je součástí naší velké rodiny, a to i přesto, že doposud neměly možnost zažít lásku někoho, jako je prateta Musa, anebo někoho, kdo je sice velice daleko, ale má velké srdce a záleží mu na těchto dětech.

Chtěl bych všem poděkovat za to, že jste těmito úžasnými “tetami” a “strýčky” hladovějícím dětem, které jste nikdy nepotkali. Modlím se za to, aby mnoho dalších z nich mohlo v tomto předvánočním čase skrze Mary's Meals pocítit, jak velkou a krásnou rodinou je ta naše. A aby věděli, že s každým z nich počítáme a držíme pospolu, i nadále připraveni pomáhat, dokud budou děti hladovět.

Magnus MacFarlane-Barrow,
zakladatel a CEO





Působení Mary's Meals v České republice v roce 2018

Spolek Mary's Meals Česká republika byl založen v březnu roku 2018. Hnutí Mary's Meals se však v naší zemi šířilo díky skupině dobrovolníků již několik let před založením české pobočky. Jedním z nejvýraznějších přínosů byla iniciace překladu knihy Bouda, která krmí milion dětí (v originále: The Shed That Fed a Million Children), kterou napsal zakladatel Magnus MacFarlane-Barrow. Knihu vydalo Karmelitánské nakladatelství v roce 2017. V programu Sponzoruj školu byla také již po určitý čas financována škola v Malawi (základní škola Nambo, Mzuzu) s více než 900 žáky a započalo se také s fundraisingem pro další školu v této zemi (základní škola Madugu) s více než 1 000 dětmi. Více o programu Sponzoruj školu v článku 9 této výroční zprávy.


Spolek Mary's Meals Česká republika se zaměřuje především na šíření povědomí o hnutí Mary's Meals a dále na fundraising. Za tímto účelem probíhají prezentace a různorodé akce, doprovázené informačními stánky, v některých případech i ochutnávkou kaše likuni phala (kaše, kterou jí téměř milion dětí především v Malawi; skládá se z kukuřice, sóje a cukru a je doplněna o vitamíny a minerály). Akce jsou z převážné většiny organizovány dobrovolníky. Na dobrovolnictví naše organizace stojí.

Při šíření povědomí o hnutí se zaměřujeme na různé oblasti, za zmínku stojí například církevní prostředí, školy (základní, střední i vysoké), senioři nebo budování vztahů se samosprávami. Proběhly například přednášky na Masarykově univerzitě v Brně a byla navázána spolupráce s městem Brnem v rámci tzv. Family a Senior Pointů.

Za významnou událost v roce 2018 považujeme i osobní návštěvu zakladatele hnutí Magnuse MacFarlane-Barrowa v Brně, kde měl přednášku v rámci Katolické charismatické konference.

4

Po zavedení jídla
Mary's Meals
se podíl hladových
dětí snížil o

 **71%**



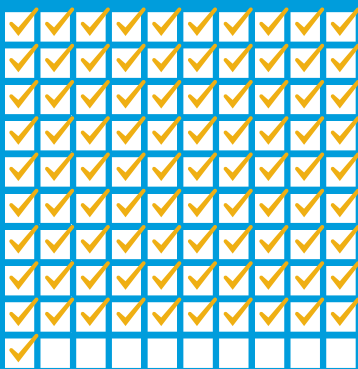
5

90%

dětí se cítí být
šťastnými ve školách,
kde se podává jídlo
Mary's Meals



6



91%
učitelů potvrzuje,
že studijní
výsledky dětí
se zlepšily

Chiteko Primary School
School feeding is sponsored here
thanks to generous donors from
Mary's Meals Czech Republic.
Friends from Brno.



Školy financované z České republiky

Čeští podporovatelé Mary's Meals od roku 2018 sponzorují školní stravování ve vybraných školách v nejchudších částech světa. Jednu ze škol (Nambo v Malawi) dokonce podporuje skupinka dobrovolníků již od roku 2008. Z těchto škol pak Mary's Meals posílá dobrodincům pravidelné roční zprávy.

Tyto reporty ze sponzorovaných škol mohou rovněž posloužit jako užitečný propagační materiál pro seznamování se

s hnutím Mary's Meals obecně a také pro získání konkrétní představy o pomoci, na které se v České republice podílíme. V reportech naleznete obecné informace o pomoci Mary's Meals a o situaci v konkrétní zemi. Dále pak konkrétní údaje a fotografie ze sponzorovaných škol včetně vyjádření vyučujících i žáků.

Tyto reporty jsou dostupné na našich webových stránkách.

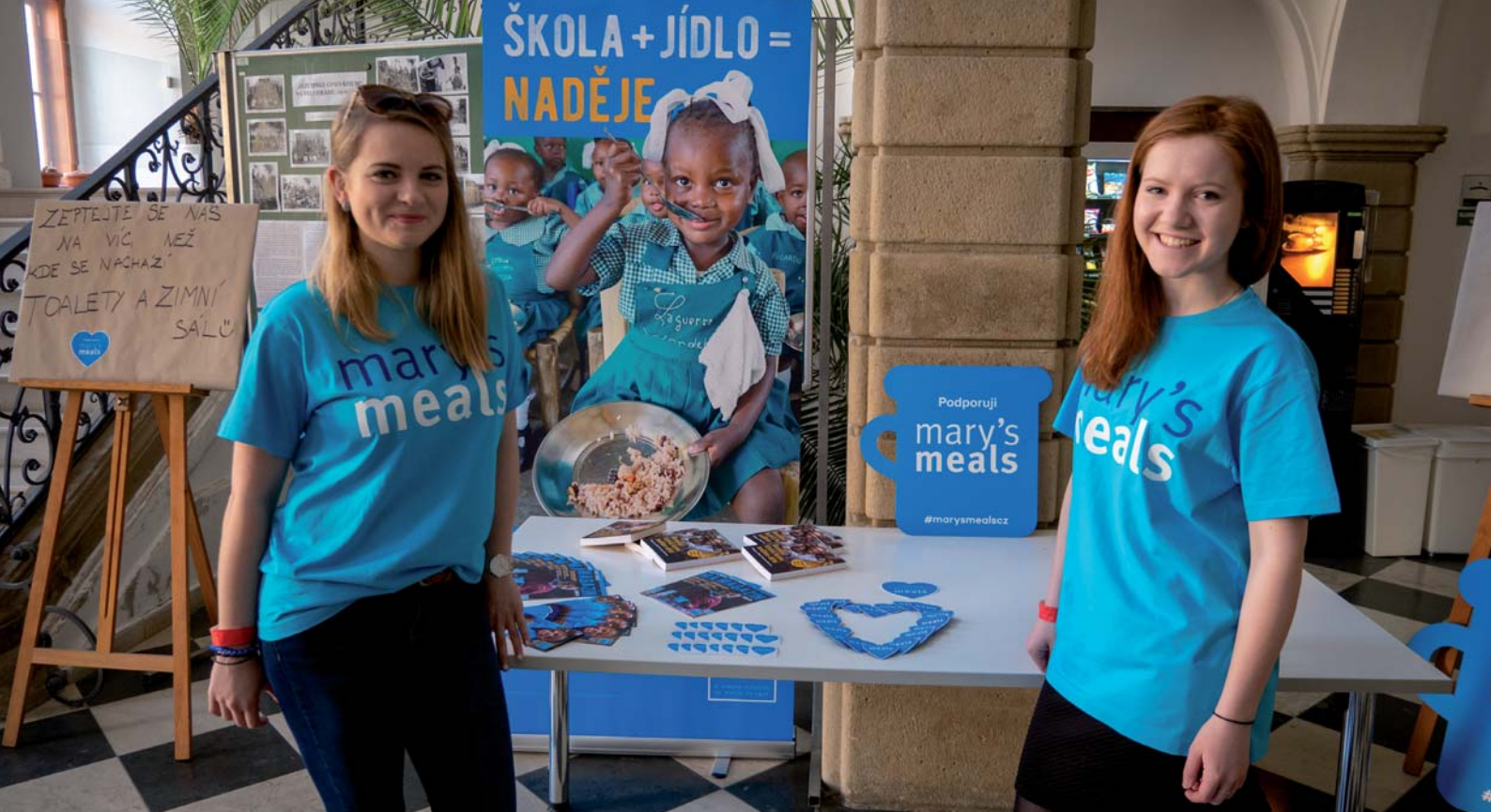
ZÁKLADNÍ ŠKOLY, KDE ZAJIŠTĚNÍ JEDNOHO VYDATNÉHO JÍDLA DENNĚ PODPORUJÍ DÁRCI Z ČR

Škola	Země	Název projektu	Počet žáků	Začátek
Nambo	Malawi	Donors of the Czech Republic	941	2008
Chiteko	Malawi	Friends from Brno (Czech Republic)	522	2018
Lupembe	Malawi	Families from Czech Republic	734	2018
Joseph Jenkins Robert	Liberia	Relief from Czech Republic	401	2018
Madugu	Malawi	Nick's farthing	1023	2018
Namwiri	Malawi	Friends for Czech Republic	811	2018

Program „Sponzoruj školu“ umožňuje získávat přímou zpětnou vazbu z konkrétní školy. Je však částečně omezen tím, že dárci musí převzít odpovědnost za jídlo pro celou školu. Pouze omezená část prostředků vybraných v České republice je směřována do tohoto programu. Většina darů našich dárců putuje do skotské centrály naší charitativní organizace pod hlavičkou „general use“ (obecné použití),

aby její odpovědní pracovníci měli možnost operativně rozhodovat, do které krajiny a do které školy podle nejvyšších priorit tyto prostředky směřovat.

Program „Sponzoruj školu“ chceme v budoucnu doporučovat především kolektivním, případně institucionálním podporovatelům, schopným generovat dostatečně velké příspěvky opakovaně několik let za sebou.



Dobrovolnictví

Dobrovolnictví je jeden ze zásadních pilířů Mary's Meals. Do šíření povědomí o hnutí je zapojeno mnoho dobrovolníků po celém světě, a to jak v dárcovských, tak v programových zemích. Je to jedna z příčin, proč je organizace nízkonákladová. Cílem naší práce je prostřednictvím dobrovolnické činnosti nabídnout pomoc těm, kteří ji potřebují, a smysluplnou náplň života těm, kteří pomáhají.

Do dobrovolnické práce pro Mary's Meals se může zapojit kdokoliv, ať už jde o jednotlivce nebo skupiny – studenti, lidé výdělečně činní, senioři i osoby se zdravotním postižením. Důležité je, aby se každý dobrovolník cítil motivován a zapojoval se s vědomím, že jeho snaha je skutečnou a dlouhodobou pomocí nejchudším dětem světa a jejich rodinám.

Konkrétních možností, jak se zapojit, je mnoho. Naši dobrovolníci jsou například řečníky na různorodých prezentacích (farnosti, knihovny, školy a další). Je možné pomáhat s překlady nebo s grafikou. Obzvláště mladí se mohou dobře podílet na správě našich sociálních sítí – Twitter, Instagram, Facebook, Youtube. Mezi další dobrovolnické činnosti patří účast našeho stánku při různých příležitostech – festivaly, trhy, veletrhy, místní slavnosti. Ve školách nebo jiných komunitách se organizují např. jarmarky, batůžkové projekty nebo promítání našich dokumentů Child 31 a Generation Hope. Dále se konají různé charitativní běhy nebo jiné sportovní akce na podporu hnutí, benefiční koncerty, vznikají články o Mary's Meals do místních časopisů. Jednou z výrazných dobrovolnických podpůrných aktivit je vaření kaše likuni phala (kterou jedí děti v Africe) na velkých akcích.

Dobrovolníkům zajišťujeme maximální možnou informační podporu, poskytujeme propagační materiály, pořádáme dobrovolnická setkání. Na akcích rozdávají např. letáčky,

samolepky, magazíny, výtisky knihy Bouda, která krmí milion dětí. Dále mají k dispozici powerpointové prezentace, dokumentární filmy, roll-upy, promo stolky nebo pro větší akce zastřešené stánky. Mají rovněž možnost zapůjčit si audiovizuální techniku a další propagační pomůcky.

Ke konci roku 2018 se přihlásilo k dílu Mary's Meals kolem 200 dobrovolníků z celé České republiky, kteří nám intenzivně či příležitostně pomáhají ve svém volnu, ať už o víkendech nebo v pracovním týdnu. Součástí dobrovolnické sítě jsou koordinátoři. Jedná se o klíčové dobrovolníky, kteří nám např. pomáhají s komunikací s dobrovolníky v rámci krajů a okresů, disponují ve velké míře propagačními materiály v rámci regionu a stávají se v mnoha ohledech jednou z hlavních kontaktních osob pro danou oblast i při budování vztahů se samosprávami, školami či dalšími institucemi nebo osobami.

PŘEHLED VYBRANÝCH AKCÍ KONANÝCH NA PODPORU MARY'S MEALS V ČR

- Národní pouť Mary's Meals na Sv. Hostýn – květen 2018
- Katolická charismatická konference Brno – přednáška zakladatele hnutí – červenec 2018
- Festival United Vsetín – srpen 2018
- Festival demokracie v rámci doprovodného programu Forum 2000 Praha – říjen 2018
- Farmářské trhy Náplavka Praha – září 2018
- Adventní trhy Brno, Praha – prosinec 2018
- Benefiční koncert Brno – prosinec 2018
- Adventní jarmarky v přibližně 10 obcích a městech po celé ČR – prosinec 2018

Batůžkový projekt

Batůžkový projekt je doplňkovou aktivitou charitativní organizace Mary's Meals. Do škol v Malawi a Libérii, kterým Mary's Meals poskytuje prostředky na stravu, jsou doručovány také batůžky se základními školními potřebami. Batůžkový projekt je skvělou příležitostí pro školáky v České republice i ostatních dárcovských zemích, díky nimž mohou také sami aktivně pomáhat svým vrstevníkům. Projekt je nejvhodnější pro žáky 1. stupně základních škol.

V této oblasti spolupracujeme s rakouskou pobočkou Mary's Meals, které dovážíme veškeré sesbírané batůžky v České republice, odkud jsou pak batůžky transportovány kontejnerem do Afriky.

Projekt je zastřešován skupinou dobrovolníků a všechny informace jsou k dispozici na webových stránkách www.batuzkovyprojekt.cz.

Naši dárci a objem pomoci z české republiky

Mary's Meals si velmi přísně hlídá náklady na fundraising a provozní náklady. Minimálně 93 % z vybraných prostředků je vynaloženo přímo na charitativní činnost. To je možné jen díky velkému množství dobrovolníků v zemích, které podporují Mary's Meals, i v zemích a v místních komunitách, kde pomáháme. Na dobrovolnictví zkrátka Mary's Meals stojí.

Zakladatelé pobočky Mary's Meals v České republice se společně s několika blízkými přáteli rozhodli hradit

provozní náklady minimálně v prvních 3 letech jejího působení v plném rozsahu z vlastních zdrojů. Díky tomu můžeme nyní garantovat, že minimálně do konce roku 2020 budou veškeré obdržené finanční dary bezzbytku předány centrále Mary's Meals, která je používá přímo v zemích, jimž poskytuje pomoc.

Zdroje finanční pomoci pro Mary's Meals pochází od tisíců malých i velkých dárců a příznivců a z různých veřejných akcí. Výběr finančních prostředků probíhá v souladu se zákonem č. 117/2001 Sb. (Zákon o veřejných sbírkách) formou veřejné sbírky, ať už bezhotovostním poukazáním prostředků na sbírkový účet Mary's Meals, nebo například pomocí zapečetěných pokladniček, které jsou dárcům k dispozici na mnoha veřejných akcích.

Od začátku fungování pobočky Mary's Meals v České republice (březen 2018) až do konce roku 2018 činila výše všech darů 8 607 116 Kč (částka neobsahuje účelově vázané dary na provoz Mary's Meals Česká republika, jak už bylo uvedeno). Tyto vybrané prostředky zajišťují školní jídla pro více než 20 500 dětí v nejchudších částech světa. Jídlo pro jedno dítě ve škole na celý školní rok totiž stojí pouhých 421 Kč. Ten, kdo by se například rozhodl Mary's Meals věnovat 100 Kč měsíčně, zajistí jídlo na celý školní rok téměř pro 3 děti.

Tyto darované peníze se podařilo vybrat díky jednotlivým dárcům, kteří pravidelně přispívali či jednorázově přispěli na účet české pobočky (přes účet přispělo 1 785 dárců) nebo dar darovali osobně v hotovosti, a také při vybírání na různých akcích, kde dárci darovali finanční dar do zapečetěných kasiček (na veřejných akcích se vybralo v hotovosti celkově 649 423 Kč). Celkový počet přispěvatelů Mary's Meals k ultimu roku 2018 činil přibližně 2 000.

**DĚKUJEME CELÉMU TÝMU
Mary's Meals Česká republika,
MMI, VŠEM DOBROVOLNÍKŮM,
NAŠIM PARTNERŮM,
DÁRCŮM A VŠEM OSTATNÍM,
KTEŘÍ NÁS V ROCE 2018
PODPOŘILI!**

ZVLÁŠTNÍ PODĚKOVÁNÍ:

Kateřina Lachmanová, publicistka

Jana Hájková, lékařka

P. Martin Holík, ředitel Radia Proglas

Petr Smejkal, advokát

Jan Škopek a Jiří Šmíd, auditoři Top Audit Bohemia a.s.

Martina Papoušková, Papouškovi s.r.o.



ROZVAHA pro nevýdělečné organizace

v plném rozsahu

ke dni 31.12.2018

(v celých tisících Kč)



Název a sídlo účetní jednotky
Mary's Meals Česká republika z.s.

Okružní 843/9a
Brno-Lesná
63800

IČO
0 6 9 1 8 7 3 5

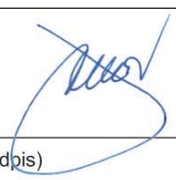
Označení a	AKTIVA b	Stav k prvnímu dni účetního období 1	Stav k poslednímu dni účetního období 2
A.	Dlouhodobý majetek celkem (A.I. + A.II. + A.III. + A.IV.)	0	0
A. I.	Dlouhodobý nehmotný majetek celkem (součet A.I.1. až A.I.7.)	0	0
1.	Nehmotné výsledky výzkumu a vývoje	0	0
2.	Software	0	0
3.	Ocenitelná práva	0	0
4.	Drobný dlouhodobý nehmotný majetek	0	0
5.	Ostatní dlouhodobý nehmotný majetek	0	0
6.	Nedokončený dlouhodobý nehmotný majetek	0	0
7.	Poskytnuté zálohy na dlouhodobý nehmotný majetek	0	0
A. II.	Dlouhodobý hmotný majetek celkem (součet A.II.1. až A.II.10.)	0	0
1.	Pozemky	0	0
2.	Umělecká díla, předměty a sbírky	0	0
3.	Stavby	0	0
4.	Hmotné movité věci a jejich soubory	0	0
5.	Pěstitelské celky trvalých porostů	0	0
6.	Dospělá zvířata a jejich skupiny	0	0
7.	Drobný dlouhodobý hmotný majetek	0	0
8.	Ostatní dlouhodobý hmotný majetek	0	0
9.	Nedokončený dlouhodobý hmotný majetek	0	0
10.	Poskytnuté zálohy na dlouhodobý hmotný majetek	0	0
A. III.	Dlouhodobý finanční majetek celkem (součet A.III.1. až A.III.6.)	0	0
1.	Podíly - ovládaná nebo ovládající osoba	0	0
2.	Podíly - podstatný vliv	0	0
3.	Dluhové cenné papíry držené do splatnosti	0	0
4.	Zápůjčky organizačním složkám	0	0
5.	Ostatní dlouhodobé zápůjčky	0	0
6.	Ostatní dlouhodobý finanční majetek	0	0

Označení a	AKTIVA b	Stav k prvnímu dni účetního období 1	Stav k poslednímu dni účetního období 2
A. IV.	Oprávký k dlouhodob. majetku celkem (součet A.IV.1 až A.IV.11.)	0	0
1.	Oprávký k nehmotným výsledkům výzkumu a vývoje	0	0
2.	Oprávký k softwaru	0	0
3.	Oprávký k ocenitelným právům	0	0
4.	Oprávký k drobnému dlouhodobému nehmotnému majetku	0	0
5.	Oprávký k ostatnímu dlouhodobému nehmotnému majetku	0	0
6.	Oprávký ke stavbám	0	0
7.	Oprávký k samostatným hmotným movitým věcem a souborům hmotných movitých věcí	0	0
8.	Oprávký k pěstíteckým celkům trvalých porostů	0	0
9.	Oprávký k základnímu stádu a tažným zvířatům	0	0
10.	Oprávký k drobnému dlouhodobému hmotnému majetku	0	0
11.	Oprávký k ostatnímu dlouhodobému hmotnému majetku	0	0
B.	Krátkodobý majetek celkem (B.I. + B.II. + B.III. + B.IV.)	0	3 933
B. I.	Zásoby celkem (součet B.I.1. až B.I.9.)	0	362
1.	Materiál na skladě	0	362
2.	Materiál na cestě	0	0
3.	Nedokončená výroba	0	0
4.	Polotovary vlastní výroby	0	0
5.	Výrobky	0	0
6.	Mladá a ostatní zvířata a jejich skupiny	0	0
7.	Zboží na skladě a v prodejnách	0	0
8.	Zboží na cestě	0	0
9.	Poskytnuté zálohy na zásoby	0	0
B. II.	Pohledávky celkem (součet B.II.1. až B.II.19.)	0	682
1.	Odběratelé	0	0
2.	Směnky k inkasu	0	0
3.	Pohledávky za eskontované cenné papíry	0	0
4.	Poskytnuté provozní zálohy	0	679
5.	Ostatní pohledávky	0	0
6.	Pohledávky za zaměstnanci	0	0
7.	Pohledávky za institucemi sociálního zabezpečení a veřejného zdravotního pojištění	0	0
8.	Daň z příjmů	0	0
9.	Ostatní přímé daně	0	3
10.	Daň z přidané hodnoty	0	0

Označení a	AKTIVA b	Stav k prvnímu dni účetního období 1	Stav k poslednímu dni účetního období 2
11.	Ostatní daně a poplatky	0	0
12.	Nároky na dotace a ostatní zúčtování se státním rozpočtem	0	0
13.	Nároky na dotace a ostatní zúčtování s rozpočtem orgánů územních samosprávných celků	0	0
14.	Pohledávky za společníky sdruženými ve společnosti	0	0
15.	Pohledávky z pevných termínovaných operací a opcí	0	0
16.	Pohledávky z vydaných dluhopisů	0	0
17.	Jiné pohledávky	0	0
18.	Dohadné účty aktivní	0	0
19.	Opravná položka k pohledávkám	0	0
B. III.	Krátkodobý finanční majetek celkem (součet B.III.1. až B.III.7.)	0	2 889
1.	Peněžní prostředky v pokladně	0	4
2.	Ceniny	0	0
3.	Peněžní prostředky na účtech	0	2 885
4.	Majetkové cenné papíry k obchodování	0	0
5.	Dluhové cenné papíry k obchodování	0	0
6.	Ostatní cenné papíry	0	0
7.	Peníze na cestě	0	0
B. IV.	Jiná aktiva celkem (součet B.IV.1. až B.IV.2.)	0	0
1.	Náklady příštích období	0	0
2.	Příjmy příštích období	0	0
	AKTIVA CELKEM (A. + B.)	0	3 933

Označení a	PASIVA b	Stav k prvnímu dni účetního období 3	Stav k poslednímu dni účetního období 4
A.	Vlastní zdroje celkem (A.I. + A.II.)	0	3 890
A. I.	Jmění celkem (A.I.1. + A.I.2. + A.I.3.)	0	0
1.	Vlastní jmění	0	0
2.	Fondy	0	0
3.	Oceňovací rozdíly z přecenění finančního majetku a závazků	0	0
A. II.	Výsledek hospodaření celkem (A.II.1. + A.II.2. + A.II.3.)	0	3 890
1.	Účet výsledku hospodaření	0	3 890
2.	Výsledek hospodaření ve schvalovacím řízení	0	0
3.	Nerozdělený zisk, neuhrazená ztráta minulých let	0	0
B.	Cizí zdroje celkem (B.I. + B.II. + B.III. + B.IV.)	0	43
B. I.	Rezervy celkem (B.I.1.)	0	0
1.	Rezervy	0	0
B. II.	Dlouhodobé závazky celkem (součet B.II.1. až B.II.7.)	0	0
1.	Dlouhodobé úvěry	0	0
2.	Vydané dluhopisy	0	0
3.	Závazky z pronájmu	0	0
4.	Přijaté dlouhodobé zálohy	0	0
5.	Dlouhodobé směnky k úhradě	0	0
6.	Dohadné účty pasivní	0	0
7.	Ostatní dlouhodobé závazky	0	0
B. III.	Krátkodobé závazky celkem (součet B.III.1. až B.III.23.)	0	43
1.	Dodavatelé	0	0
2.	Směnky k úhradě	0	0
3.	Přijaté zálohy	0	0
4.	Ostatní závazky	0	0
5.	Zaměstnanci	0	29
6.	Ostatní závazky vůči zaměstnancům	0	0
7.	Závazky k institucím sociálního zabezpečení a veřejného zdravotního pojištění	0	14
8.	Daň z příjmů	0	0
9.	Ostatní přímé daně	0	0
10.	Daň z přidané hodnoty	0	0
11.	Ostatní daně a poplatky	0	0
12.	Závazky ze vztahu k státnímu rozpočtu	0	0
13.	Závazky ze vztahu k rozpočtu orgánů územních samosprávních celků	0	0
14.	Závazky z upsaných nesplacených cenných papírů a podílů	0	0

Označení a	PASIVA b	Stav k prvnímu dni účetního období 3	Stav k poslednímu dni účetního období 4
15.	Závazky ke společníkům sdruženým ve společnosti	0	0
16.	Závazky z pevných termínovaných operací a opcí	0	0
17.	Jiné závazky	0	0
18.	Krátkodobé úvěry	0	0
19.	Eskontní úvěry	0	0
20.	Vydané krátkodobé dluhopisy	0	0
21.	Vlastní dluhopisy	0	0
22.	Dohadné účty pasivní	0	0
23.	Ostatní krátkodobé finanční výpomoci	0	0
B. IV.	Jiná pasiva celkem (součet B.IV.1. až B.IV.2.)	0	0
1.	Výdaje příštích období	0	0
2.	Výnosy příštích období	0	0
	PASIVA CELKEM (A. + B.)	0	3 933

Sestaveno dne: 11.5.2019	Podpisový záznam statutárního orgánu účetní jednotky nebo podpisový záznam fyzické osoby, která je účetní jednotkou
Právní forma účetní jednotky spolek	Osoba odpovědná za účetnictví (jméno a podpis) Ing. Marián Janov 
Předmět podnikání	Osoba odpovědná za účetní závěrku (jméno a podpis) Ing. Martina Papoušková tel.: 603 820 396 linka:

VÝKAZ ZISKU A ZTRÁTY pro nevýdělečné organizace

v plném rozsahu

ke dni 31.12.2018



(v celých tisících Kč)

IČO
0 6 9 1 8 7 3 5

Název a sídlo účetní jednotky

Mary's Meals Česká republika z.s.

Okružní 843/9a

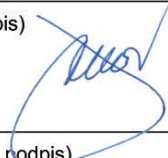
Brno-Lesná

63800

Označení a	NÁKLADY b	Činnost		
		hlavní 1	hospodářská 2	celkem 3
A.I.	Spotřebované nákupy a nakupované služby (součet A.I.1. až A.I.6.)	875		875
1.	Spotřeba materiálu, energie a ostatních neskladovaných dodávek	819		819
2.	Prodané zboží	0		0
3.	Opravy a udržování	0		0
4.	Náklady na cestovné	0		0
5.	Náklady na reprezentaci	2		2
6.	Ostatní služby	54		54
A.II.	Změny stavu zásob vlastní činnosti a aktivace (součet A.II.7. až A.II.9.)	0		0
7.	Změna stavu zásob vlastní činnosti	0		0
8.	Aktivace materiálu, zboží a vnitroorganizačních služeb	0		0
9.	Aktivace dlouhodobého majetku	0		0
A.III.	Osobní náklady (součet A.III.10. až A.III.14.)	259		259
10.	Mzdové náklady	194		194
11.	Zákonné sociální pojištění	65		65
12.	Ostatní sociální pojištění	0		0
13.	Zákonné sociální náklady	0		0
14.	Ostatní sociální náklady	0		0
A.IV.	Daně a poplatky (A.IV.15.)	0		0
15.	Daně a poplatky	0		0
A.V.	Ostatní náklady (součet A.V.16. až A.V.22.)	5 804		5 804
16.	Smluvní pokuty, úroky z prodlení, ostatní pokuty a penále	0		0
17.	Odpis nedobytné pohledávky	0		0
18.	Nákladové úroky	0		0
19.	Kursově ztráty	33		33
20.	Dary	5 768		5 768
21.	Manka a škody	0		0
22.	Jiné ostatní náklady	3		3

Označení a	NÁKLADY b	Činnost		
		hlavní 1	hospodářská 2	celkem 3
A.VI.	Odpisy, prodaný majetek, tvorba a použití rezerv a opravných položek (součet A.VI.23. až A.I.27.)	0		0
23.	Odpisy dlouhodobého majetku	0		0
24.	Prodaný dlouhodobý majetek	0		0
25.	Prodané cenné papíry a podíly	0		0
26.	Prodaný materiál	0		0
27.	Tvorba a použití rezerv a opravných položek	0		0
A.VII.	Poskytnuté příspěvky (A.VII.28.)	0		0
28.	Poskytnuté členské příspěvky a příspěvky zúčtované mezi organizačními složkami	0		0
A.VIII.	Daň z příjmů (A.VIII.29.)	0		0
29.	Daň z příjmů	0		0
NÁKLADY CELKEM (A.I. + A.II. + A.III. + A.IV. + A.V. + A.VI. + A.VII. + A.VIII.)		6 938		6 938

Označení a	VÝNOSY b	Činnost		
		hlavní 1	hospodářská 2	celkem 3
B.I.	Provozní dotace (B.I.1.)	0		0
1.	Provozní dotace	0		0
B.II.	Přijaté příspěvky (součet B.II.2. až B.II.4.)	10 828		10 828
2.	Přijaté příspěvky zúčtované mezi organizačními složkami	0		0
3.	Přijaté příspěvky (dary)	10 828		10 828
4.	Přijaté členské příspěvky	0		0
B.III.	Tržby za vlastní výkony a za zboží	0		0
B.IV.	Ostatní výnosy (součet B.VI.5. až B.VI.10.)	0		0
5.	Smluvní pokuty, úroky z prodlení, ostatní pokuty a penále	0		0
6.	Platby za odepsané pohledávky	0		0
7.	Výnosové úroky	0		0
8.	Kursově zisky	0		0
9.	Zúčtování fondů	0		0
10.	Jiné ostatní výnosy	0		0
B.V.	Tržby z prodeje majetku (součet B.V.11. až B.V.15.)	0		0
11.	Tržby z prodeje dlouhodobého nehmotného a hmotného majetku	0		0
12.	Tržby z prodeje cenných papírů a podílů	0		0
13.	Tržby z prodeje materiálu	0		0
14.	Výnosy z krátkodobého finančního majetku	0		0
15.	Výnosy z dlouhodobého finančního majetku	0		0
VÝNOSY CELKEM (B.I. + B.II. + B.III. + B.IV. + B.V.)		10 828		10 828
C.	Výsledek hospodaření před zdaněním	3 890		3 890
D.	Výsledek hospodaření po zdanění	3 890		3 890

Sestaveno dne: 11.5.2019	Podpisový záznam statutárního orgánu účetní jednotky nebo podpisový záznam fyzické osoby, která je účetní jednotkou
Právní forma účetní jednotky OBECNĚ PROSPĚŠNÁ SPOLEČNOST	Osoba odpovědná za účetnictví (jméno a podpis) Ing. Marián Janov 
Předmět podnikání spolek	Osoba odpovědná za účetní závěrku (jméno a podpis) Ing. Martina Papoušková tel.: 603 820 396 linka:

Rozvahový den: 31.12.2018

A.

Název účetní jednotky:	Mary's Meals Česká republika z.s.
Sídlo:	Okružní 843/9a, Brno-Lesná, PSČ 638 00
IČO:	06918735
Právní forma:	zapsaný spolek
Předmět činnosti:	účelem je finanční, hmotná a morální podpora nezletilých dětí z rozvojových zemí, strádajících zejména nedostatkem pravidelné a kvalitní výživy. Spolek vyvíjí charitativní, přednáškovou, publikační a jinou osvětovou činnost. Založení spolku je inspirováno příkladem mezinárodní nevládní charitativní organizace Mary's Meals International se sídlem ve Spojeném království Velké Británie a Severního Irska, působící ve více rozvojových zemích světa pod heslem „Každé dítě si zaslouží vzdělání a dostatek jídla“. Spolek s touto organizací sdílí její základní hodnoty, vize a cíle.
Vedlejší hospodářská činnost:	není vykonávána
Statutární orgán:	správní rada

B.

Účetní jednotka je spolkem. Je zapsána ve veřejném rejstříku pod spisovou značkou L 23754 vedenou u Krajského soudu v Brně. Vklady zakladatelů nejsou evidovány a nebyly provedeny.

Spolek získal osvědčení o konání veřejné sbírky podle ust. § 4 zákona č. 117/2001 Sb., o veřejných sbírkách, které bylo vydáno Krajským úřadem Jihomoravského kraje dne 27.4.2018 na dobu neurčitou.

Účelem sbírky je shromáždění finančních prostředků na zajištění školního stravování nezletilých dětí z rozvojových zemí, strádajících zejména nedostatkem pravidelné a kvalitní výživy s cílem podpory jejich vzdělávání.

Spolek má zřízeny dva bankovní účty u Komerční banky, a.s. – provozní a sbírkový.

Veškeré provozní náklady jsou hrazeny speciálními dary určenými pouze na provoz, které poskytují zakládající členové spolku a jejich přátelé.

Prostředky, které se získají na sbírkový účet, jsou v plné výši použity na charitativní činnost Mary's Meals International.

C.

Účetním obdobím je kalendářní rok.

D.

Účetní zásady a metody byly použity dle vyhlášky č. 504/2002 Sb.

Dlouhodobý majetek a zásoby jsou oceňovány pořizovací cenou. Dlouhodobý majetek je odepisován rovnoměrně, důvody k nutnosti použít opravné položky nenastaly.

Cizí měny byly oceněny kurzem ČNB ke dni 2.1.2018 a jejich přecenění bylo provedeno kurzem k rozvahovému dni. Kurzové rozdíly jsou účtovány na výsledkové účty.

E.

Účetní jednotka nevlastní majetek a neeviduje závazky, u kterých by jí vznikala povinnost ocenění reálnou hodnotou.

F.

Účetní jednotka nerealizovala ve sledovaném období žádné mimořádné výnosy a náklady.

G.

Účetní jednotka není společníkem s neomezeným ručením v žádné účetní jednotce.

H.

Účetní jednotka nevlastní žádný dlouhodobý majetek.

I.

Účetní závěrka spolku byla sponzorsky auditována, účetní jednotka tedy neposkytla ve sledovaném období úhradu za tyto ani jiné služby auditora.

J.

Účetní jednotka nedrží sama ani prostřednictvím jiné osoby podíl ani akcie jiné společnosti.

K.

Účetní jednotka nevlastní akcie ani majetkové podíly, vyměnitelné nebo prioritní dluhopisy nebo podobné cenné papíry či práva.

L.

Účetní jednotka neeviduje k rozvahovému dni splatné dluhy na sociálním zabezpečení a příspěvku na státní politiku zaměstnanosti, veřejném zdravotním pojištění ani daňové nedoplatky u místně příslušných finančních a celních orgánů.

M.

Účetní jednotce nevznikly v účetním období žádné dluhy se zbytkovou dobou splatnosti přesahující pět let. Neposkytla žádné záruky za dluhy jiných osob.

N.

V rozvaze jsou zaznamenány veškeré dluhy účetní jednotky.

O.

Hospodářský výsledek z hlavní činnosti činí 3.890.313,62 Kč.

Hospodářský výsledek z vedlejší hospodářské činnosti činí 0 Kč.

Vedlejší hospodářská činnost nebyla ve sledovaném období realizována.

Komentář: hospodářský výsledek ve výši 3.890.313,62 Kč není faktickým ziskem spolku, nýbrž jedná se zejména o dary přijaté prostřednictvím veřejné sbírky, které do 31.12.2018 ještě nebyly odeslány do Mary's Meals International na základě písemné dohody mezi Mary's Meals International a Mary's Meals Česká republika z.s. (Common Declaration of Cooperation); k odeslání těchto prostředků došlo až v roce 2019. Dále je zisk tvořen poskytnutou zálohou na dotisk knihy Bouda, která krmí milion dětí a který byl nákladově realizován až v roce 2019, a poslední položkou je materiál na skladě – kšiltovky, trička apod., dle inventarizačního soupisu.

P.

Veškeré osobní náklady jsou uvedeny ve výkazu zisku a ztráty. Všichni zaměstnanci byli zařazeni v 1. kategorii. Jejich evidenční přepočtený počet činil ve sledovaném období: 2

Ve sledovaném období nebyl nikdo ze členů řídicích, kontrolních ani jiných orgánů účetní jednotky jejím zaměstnancem.

Q.

Statutárnímu orgánu ani členům výkonného orgánu účetní jednotky ani jiným osobám nebyla vyplacena ani smluvně sjednána žádná odměna (finanční či nefinanční) za výkon jejich funkce.

R.

Účetní jednotka neuzavřela v účetním období žádné smlouvy s osobami, v nichž by měl účast statutární orgán účetní jednotky, člen vedení účetní jednotky nebo jejich rodinný příslušník.

S.

Členům orgánů nebyly poskytnuty zálohy, závdavky ani úvěry s výjimkou běžných provozních záloh na činnost účetní jednotky.

T.

Účetní jednotce nevznikla povinnost podat daňové přiznání k dani z příjmů právnických osob za zdaňovací období roku 2018, veškeré výnosy se týkají výhradně přijatých darů.

U.

Účetní jednotka si není vědoma skutečností, které by významným způsobem ovlivňovaly hodnocení její majetkové a finanční situace a které by nevyplývaly ze sestavené rozvahy a výkazu zisku a ztráty.

Účetní jednotka neeviduje dlouhodobé úvěry poskytnuté či přijaté ve sledovaném účetních obdobích ani v předchozích.

Účetní jednotka nepřijala žádné dotace a příspěvky z veřejných rozpočtů.

V.

Účetní jednotka přijala v účetním období v souhrnné výši tyto dary:

dary na provoz: 2.211.600,00 Kč

dary prostřednictvím sbírky: 8.616.497,14 Kč

Účetní jednotka poskytla v účetním období částku 5.767.994,35 Kč organizaci Mary's Meals International na základě dohody Common Declaration of Cooperation.

W.

Účetní jednotka pořádala veřejnou sbírku na základě osvědčení Krajského úřadu Jihomoravského kraje ze dne 27.4.2018. Osvědčení je vydáno na dobu neurčitou.

X.

Účetní jednotka nevyvíjí svoji činnost v oborech, kde by bylo relevantní zpracovávat údaje vážící se k individuálním produkčním kvótám, limitům produkčních práv nebo o jiných obdobných kvótách a limitech.

Y.

Účetní jednotka si není vědoma žádných dalších důležitých skutečností, které by bylo vhodné v rámci účetní závěrky zveřejňovat.

V Brně dne 11.05.2019

Odpovědná osoba:

Ing. Marián Janov
předseda správní rady



Mary's Meals
Česká republika z.s.
Okružní 843/9a, Brno 638 00
IČ: 06918735, DIČ: CZ06918735
č.ú.: 44 102 77/0100
www.marysmeals.cz

podpis, razítko

TOP AUDIT BOHEMIA a.s

Auditorská společnost
Vřesovická 429/5, Praha Zličín
Ev. č. 396

ZPRÁVA NEZÁVISLÉHO AUDITORA

Příjemce: statutární orgán spolku *Mary's Meals Česká republika z.s.*, se sídlem Brno Okružní 843/9a, PSČ 63800

Obchodní firma: **Mary's Meals Česká republika z.s.**
Sídlo: **Okružní 843/9a, Lesná, 638 00 Brno**
Identifikační číslo: **06918735**
Spisová značka: **L 23754 vedená u Krajského soudu v Brně**
Den zápisu: **22. března 2018**

Výrok auditora

Provedli jsme audit přiložené účetní závěrky spolku **Mary's Meals Česká republika z.s.** (dále také „Spolek“) sestavené na základě českých účetních předpisů, která se skládá z rozvahy k 31. 12. 2018, výkazu zisku a ztráty za rok končící 31. 12. 2018, a přílohy této účetní závěrky, která obsahuje popis použitých podstatných účetních metod a další vysvětlující informace. Údaje o Spolku jsou uvedeny v bodě 1 přílohy této účetní závěrky.

Podle našeho názoru účetní závěrka podává věrný a poctivý obraz aktiv a pasiv spolku **Mary's Meals Česká republika z.s.** k 31. 12. 2018 a nákladů a výnosů a výsledku jeho hospodaření za rok končící 31. 12. 2018 v souladu s českými účetními předpisy.

Základ pro výrok

Audit jsme provedli v souladu se zákonem o auditorech a standardy Komory auditorů České republiky pro audit, kterými jsou mezinárodní standardy pro audit (ISA) případně doplněné a upravené souvisejícími aplikačními doložkami. Naše odpovědnost stanovená těmito předpisy je podrobněji popsána v oddílu Odpovědnost auditora za audit účetní závěrky. V souladu se zákonem o auditorech a Etickým kodexem přijatým Komorou auditorů České republiky jsme na Spolku nezávislí a splnili jsme i další etické povinnosti vyplývající z uvedených předpisů. Domníváme se, že důkazní informace, které jsme shromáždili, poskytují dostatečný a vhodný základ pro vyjádření našeho výroku.

Odpovědnost správní rady Spolku za účetní závěrku

Správní rada Spolku odpovídá za sestavení účetní závěrky podávající věrný a poctivý obraz v souladu s českými účetními předpisy a za takový vnitřní kontrolní systém, který považuje za nezbytný pro sestavení účetní závěrky tak, aby neobsahovala významné (materiální) nesprávnosti způsobené podvodem nebo chybou.

TOP AUDIT BOHEMIA a.s

Auditorská společnost
Vřesovická 429/5, Praha Zličín
Ev. č. 396

Při sestavování účetní závěrky je správní rada Spolku povinna posoudit, zda je Spolek schopen nepřetržitě trvat, a pokud je to relevantní, popsat v příloze účetní závěrky záležitosti týkající se jejího nepřetržitého trvání a použití předpokladu nepřetržitého trvání při sestavení účetní závěrky, s výjimkou případů, kdy správní rada plánuje zrušení Spolku nebo ukončení jeho činnosti, resp. kdy nemají jinou reálnou možnost než tak učinit.

Odpovědnost auditora za audit účetní závěrky

Naším cílem je získat přiměřenou jistotu, že účetní závěrka jako celek neobsahuje významnou (materiální) nesprávnost způsobenou podvodem nebo chybou a vydat zprávu auditora obsahující náš výrok. Přiměřená míra jistoty je velká míra jistoty, nicméně není zárukou, že audit provedený v souladu s výše uvedenými předpisy ve všech případech v účetní závěrce odhalí případnou existující významnou (materiální) nesprávnost. Nesprávnosti mohou vzniknout v důsledku podvodů nebo chyb a považují se za významné (materiální), pokud lze reálně předpokládat, že by jednotlivě nebo v souhrnu mohly ovlivnit ekonomická rozhodnutí, která uživatelé účetní závěrky na jejím základě přijmou.

Při provádění auditu v souladu s výše uvedenými předpisy je naší povinností uplatňovat během celého auditu odborný úsudek a zachovávat profesní skepticismus. Dále je naší povinností:

- Identifikovat a vyhodnotit rizika významné (materiální) nesprávnosti účetní závěrky způsobené podvodem nebo chybou, navrhnout a provést auditorské postupy reagující na tato rizika a získat dostatečné a vhodné důkazní informace, abychom na jejich základě mohli vyjádřit výrok. Riziko, že neodhalíme významnou (materiální) nesprávnost, k níž došlo v důsledku podvodu, je větší než riziko neodhalení významné (materiální) nesprávnosti způsobené chybou, protože součástí podvodu mohou být tajné dohody (koluze), falšování, úmyslná opomenutí, nepravdivá prohlášení nebo obcházení vnitřních kontrol.*
- Seznámit se s vnitřním kontrolním systémem Spolku relevantním pro audit v takovém rozsahu, abychom mohli navrhnout auditorské postupy vhodné s ohledem na dané okolnosti, nikoli abychom mohli vyjádřit názor na účinnost jejího vnitřního kontrolního systému.*
- Posoudit vhodnost použitých účetních pravidel, přiměřenost provedených účetních odhadů a informace, které v této souvislosti správní rada Spolku uvedla v příloze účetní závěrky.*
- Posoudit vhodnost použití předpokladu nepřetržitého trvání při sestavení účetní závěrky správní radou a to, zda s ohledem na shromážděné důkazní informace existuje významná (materiální) nejistota vyplývající z událostí nebo podmínek, které mohou významně zpochybnit schopnost Spolku nepřetržitě trvat. Jestliže dojdeme k závěru, že taková významná (materiální) nejistota existuje, je naší povinností upozornit v naší zprávě na informace uvedené v této souvislosti v příloze účetní závěrky, a pokud tyto informace nejsou dostatečné, vyjádřit modifikovaný výrok. Naše závěry týkající se schopnosti Spolku nepřetržitě trvat vycházejí z důkazních informací, které jsme získali do data naší zprávy. Nicméně budoucí události nebo podmínky mohou vést k tomu, že Spolek ztratí schopnost nepřetržitě trvat.*
- Vyhodnotit celkovou prezentaci, členění a obsah účetní závěrky, včetně přílohy, a dále to, zda účetní závěrka zobrazuje podkladové transakce a události způsobem, který vede k věrnému zobrazení.*


TOP AUDIT BOHEMIA a.s

Auditorská společnost
Vřesovická 429/5, Praha Zličín
Ev. č. 396

Naší povinností je informovat a správní radu mimo jiné o plánovaném rozsahu a načasování auditu a o významných zjištěních, která jsme v jeho průběhu učinili, včetně zjištěných významných nedostatků ve vnitřním kontrolním systému.

Poskytování neauditorských služeb

Prohlašujeme, že nebyly poskytnuty žádné zakázané služby uvedené v čl. 5 nařízení Evropského parlamentu a Rady (EU) č. 537/2014.

Obchodní firma	TOP AUDIT BOHEMIA, a.s.
Sídlo	Vřesovická 429/5, Praha 54
Číslo oprávnění	396
Jména a příjmení auditorů, kteří jménem společnosti vypracovali zprávu	Ing. Jiří Šmíd
Číslo jejich oprávnění	1256
Datum vypracování	11. 6. 2019
Podpisy auditorů	



TOP AUDIT BOHEMIA a.s.
auditorská společnost
č. oprávnění 396
Vřesovická 429/5, 155 21 Praha 5
IČO 26029057, OR MS PRAHA B, vL 8000



Škola + jídlo = **naděje**

Mary's Meals Česká republika z.s.
Okružní 843/9a, 638 00 Brno
Číslo účtu: 44 102 77 / 0100

Telefon: +420 703 685 407
Email: info@marysmeals.cz
Web: www.marysmeals.cz



@marysmealscz

mary's
meals

a simple solution
to world hunger